



NEUCHÂTEL Quand les Ukrainiens s'exilent au Portugal

Le théâtre du Pommier accueille Denis Dafflon à 18h pour le Café de l'Europe. Ce spécialiste évoquera la migration des Ukrainiens vers le Portugal. La conférence sera suivie d'un concert à 20h, puis d'une agape ukrainienne. Réservations: 032 725 05 05 ou www.ccn-pommier.ch/comm

Les paroissiens bevaisans invités à partager un souper

Le lieu de vie de Bevaix de la paroisse du Joran organise son traditionnel souper à la grande salle le samedi 16 février 2008, dès 18h15. Au menu: langue ou émincé de bœuf. Inscriptions: 032 846 18 35 ou 846 18 77. /réd

ÉCONOMIES D'ÉNERGIE

Un hélicoptère hi-tech pourchasse les bâtiments mal isolés à Neuchâtel

Dans le cadre d'un projet unique en Suisse, un hélicoptère muni d'une caméra thermique a survolé la ville de Neuchâtel hier et ce matin. But de l'opération: localiser les bâtiments les moins bien isolés, et sensibiliser le public aux déperditions d'énergie que provoque une mauvaise isolation.

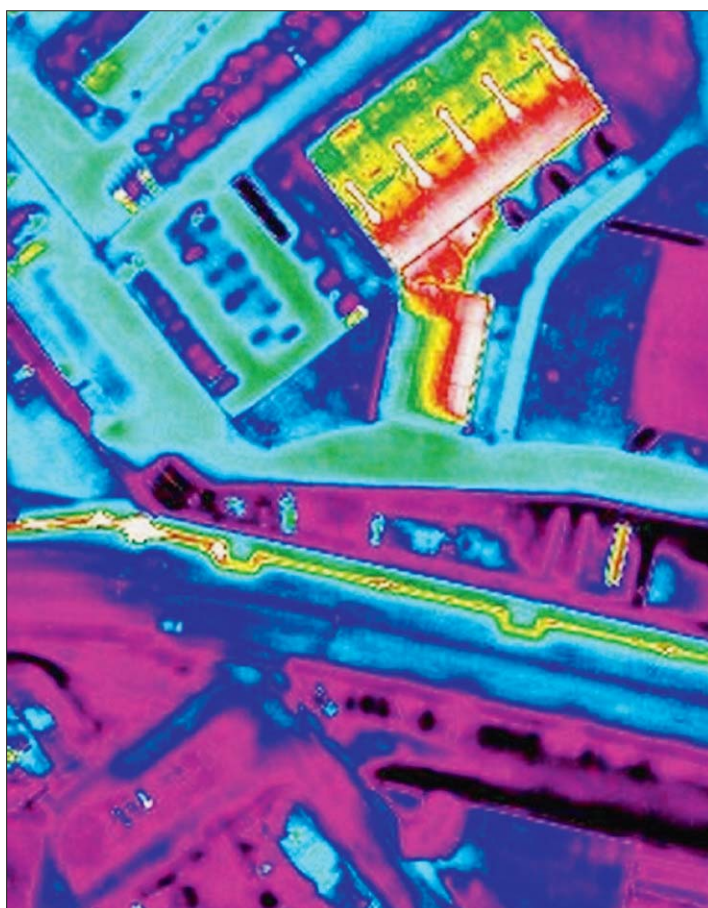
NICOLAS HEINIGER

La TSR lui a consacré un reportage hier: dans le cadre d'un projet encore inédit en Suisse, un hélicoptère équipé d'une caméra infrarouge et bourré de matériel informatique dernier cri (voir encadré) a survolé Neuchâtel de long en large hier et ce matin. Sa mission? Recueillir les données nécessaires pour établir une carte thermographique de la cité. Cette «thermicarte» permettra ensuite d'identifier précisément les déperditions de chaleur dans les quelque 4500 bâtiments chauffés que compte la ville. Cela pour sensibiliser les propriétaires aux énormes pertes d'énergie que cause une isolation insuffisante, et de les inciter le cas échéant à entreprendre des travaux.

«Je me réjouis d'avoir ces données», s'exclame Christian Trachsel. Le délégué à l'énergie de la Ville de Neuchâtel a découvert le procédé de thermographie aérienne lors d'un congrès international sur l'énergie en 2004. «La TCC (réd: Trading Corporation Consulting, la société française chargée de l'opération) y présentait le travail qu'elle venait de réaliser pour Dunkerque. J'ai été séduit», explique-t-il.



THERMOGRAPHIE A gauche, une photo aérienne standard. A droite, la même zone vue par une caméra thermique. Les zones de couleurs vives signalent des pertes de chaleur.



(SP)

Christian Trachsel rentre donc à Neuchâtel avec une idée en tête. Mais il faut attendre la fin de l'année dernière pour que les choses se précipitent, avec le lancement du projet Holistic. Cette expérience visant à réduire drastiquement la consommation d'énergie non renouvelable du secteur Mail-Maladière-Crêt-Taconnet (voir notre édition du 29 novembre 2007) bénéficie en effet d'un important soutien financier de la Commission européenne. Les concepteurs du projet envisagent eux aussi le recours à la thermographie aérienne. «Ils en avaient besoin dans le tout

premier volet du projet. Il a donc fallu se dépêcher», explique Christian Trachsel. L'élaboration et la réalisation de ces thermicartes coûteront finalement un peu moins de 120 000 francs à la Ville, tandis que les quelque 60 000 francs restant seront à la charge de Holistic. «Nous aurons enfin un outil de communication clair et compréhensible pour des non spécialistes», se réjouit Christian Trachsel. Une fois la thermicarte établie, la Ville organisera alors une séance d'information pour les propriétaires. Chacun pourra obtenir gratuitement

une image thermique de son immeuble. Mais le délégué à l'énergie reste prudent: «Il s'agit d'un outil puissant, mais à manier avec précaution.» Un bâtiment peut en effet être correctement isolé, mais perdre beaucoup d'énergie à d'autres niveaux, notamment si la chaudière est mal réglée. Pour éviter les erreurs, la Ville demandera également aux personnes concernées la taille et la consommation totale de leur immeuble. Et Christian Trachsel de rappeler qu'une bonne isolation permet de diminuer sa note de chauffage de 50 à 70%. /NHE

«Nous aurons enfin un outil de communication clair et compréhensible pour des non spécialistes»

Christian Trachsel

Une opération exigeante

Pour établir la carte thermographique de la ville de Neuchâtel, la société française TCC a utilisé un hélicoptère muni d'une caméra thermique et d'un ordinateur permettant de voir les images infrarouges en temps réel. Toutes les données devront ensuite être traitées, puis reportées sur une carte conventionnelle pour qu'elles deviennent exploitables. «Un énorme travail», explique Christian Trachsel. De plus, les conditions nécessaires à ce type d'étude sont très strictes: les vols doivent impérativement être effectués en hiver, pour que les bâtiments soient chauffés et les pertes visibles, et le matin, afin d'éviter que la chaleur de trop nombreux véhicules ne perturbe les mesures. De plus, le temps doit être dégagé, sans pluie depuis trois jours au moins. A noter que la TCC, précurseur dans ce domaine, a déjà établi des thermicartes pour des villes comme Dunkerque, Gap ou Marseille. /nhe

PUBLICITÉ



Favre Laurent
Conseiller national,
Directeur de la CNAV

«La charge fiscale entrave la remise des exploitations agricoles à la nouvelle génération. Cela changera enfin avec la réforme des PME».

Réforme de l'imposition des PME

Comité romand «Oui à la réforme de l'imposition des PME»
www.renforcerpme.ch

24 février OUI

118-767559/ROC

NEUCHÂTEL

L'Entraide bénévole poursuit sa route

L'Entraide bénévole offre diverses prestations aux personnes âgées, handicapées et autres, habitant en ville de Neuchâtel et dans ses environs. La nouvelle année a été l'occasion pour Madeleine de Salis, une des responsables de l'association, de présenter le bilan 2007. «Nous avons un peu moins de bénévoles qu'en 2006», explique-t-elle. «Par contre, les demandes sont toujours aussi nombreuses, mais nous ne pouvons malheureusement pas toujours y répondre.» En 2007, une septantaine de bénévoles a effectué un total de 3224 heures de présence (contre 3525 en 2006) en intervenant 1279 fois (1370 en 2006) au profit de 120 bénéficiaires. Depuis 25 ans, l'Entraide bénévole assure des interventions très variées telles



SOLIDARITÉ En 2008, l'Entraide bénévole poursuivra ses diverses activités en ville de Neuchâtel. (ARCHIVES DAVID MARCHON)

qu'un service de transport, des visites à domicile, des accompagnements de personnes âgées ou handicapées, des gardes d'enfants et un appui pour des démarches administratives. «Au printemps, les personnes âgées ont envie de sortir, c'est donc surtout dans le domaine de l'accompagnement que nous recherchons des bénévoles», explique Madeleine de Salis qui espère que l'année courante suscitera de nouvelles vocations. En 2008, la responsable souhaite que l'association puisse poursuivre ses multiples interventions et pourquoi pas, dans la mesure du possible, s'ouvrir à d'autres demandes. /mto

Renseignements auprès de l'Entraide bénévole, rue Fleury 22, à Neuchâtel, tél. 032 724 68 00